

Основные правила обращения с формными гильзами и адаптерами Rossini.

Давление воздуха

- Давление воздуха при измерении на воздушном цилиндре должно составлять от 6 до 10 бар (87-116 psi)
- Объем воздушного потока не должен опускаться ниже 12 литров в секунду (0.42 куб. футов/сек.)
- Должно быть обеспечено свободное прохождение воздуха, т.е. шланги не должны быть сдавлены или повреждены.
- Диаметр отверстия для подключения воздуха должен быть не менее 8 мм.
- Чрезмерно длинные или разветвлённые шланги могут привести к резкому падению давления воздуха.
- Отверстия подачи воздуха и поверхность цилиндра должны быть свободны от влаги, масел, смазки и красок.
- Время от времени проверяйте, чтобы отверстия подачи воздуха не были заблокированы.

Чистка и уход за гильзами и адаптерами Rossini

- Для того, чтобы поверхностные свойства сохранялись как можно дольше, нужно как можно быстрее удалять остатки масел, смазок, красок и монтажной ленты.
- Для чистки подходят такие растворители как этанол, пропанол и изопропанол. Допустимо 20% этилацетат.
- Более стойкие загрязнения можно удалить мягкой нейлоновой щеткой.
- Никогда не используйте растворители, содержащие смазку или масло, поскольку они негативно влияют на состояние поверхности.
- Гильзы/адаптеры не должны находиться в контакте с растворителями продолжительное время.
- После чистки дайте гильзам/адаптерам просохнуть в течение 30 минут, чтобы дать растворителям полностью испариться.
- Остатки растворителя под двусторонним скотчем могут привести к набуханию полиуретана.
- Никогда не обрабатывайте гильзы/адаптеры растворами кислот или щелочей, растворами солей.
- При очистке поверхности гильз/адаптеров категорически запрещается использование острых предметов, которые могут повредить их поверхность.

Рекомендации для электропроводящих гильз Rossini

- Для того чтобы обеспечить постоянную электропроводность, просим не подвергать гильзы/адаптеры воздействию высоких температур, например, демонтируя форму с помощью фена для волос, нагревателя воздуха и подобного оборудования.
- Не наносите изолирующие материалы, такие как лак для волос или другие дополнительные слои, поскольку они оказывают отрицательное воздействие на электропроводные свойства.
- Контактные точки и сопротивление должны регулярно контролироваться



Монтаж форм

- На адгезионные свойства монтажной ленты влияют остатки масла, краски и клея.
- Для того, чтобы лента приклеивалась на гильзу без пузырьков, рекомендуется использовать пластиковый ракель.
- Форма должна быть приклеена поверх монтажной ленты без пузырьков, рекомендуется использовать мягкий пластиковый валик (например, Kimoto).
- Открытую поверхность гильзы можно защитить клейкой лентой из ПВХ/полиэтилена.
- При использовании герметика для кромок никогда не наносите его прямо на гильзу. Наносите герметик только на ленту!
- Во избежании подъема кромки формы, отрегулируйте зазор ленты и зазор формы, чтобы он составлял не менее 30°.

Демонтаж форм

- Прилагая постоянное усилие, медленно и осторожно снимите форму – слишком большое усилие может её повредить.
- Снимите монтажную ленту, медленно отогнув ее назад с угла и сдернув одним движением.
- Немедленно удалите любые остатки клея (смотрите раздел «Чистка и уход»).

Хранение гильз и переходников Rossini

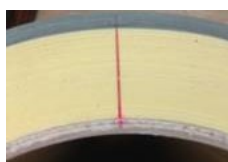
Если вы не пользуетесь специальной системой для хранения гильз, обратите внимание на следующие моменты:

- Рекомендуется хранить гильзы/адаптеры в вертикальном положении.
- Гильзы/адаптеры нельзя складывать друг на друга.
- Гильзы/адаптеры должны быть застрахованы от опрокидывания.
- Постоянные нагрузки и напряжение могут повлиять на центрированность гильз/адаптеров.
- Высокая влажность воздуха при повышенных температурах (тропический климат) влияют на срок службы гильз/адаптеров.
- Указанный в спецификациях наружный диаметр действителен только для стандартных условий DIN 50014 (23 °C/73 °F и влажность 50%).

Перед первым использованием гильзам/переходникам следует дать не менее 24 часов для адаптации к климатическим условиям помещения типографии!!!

Монтаж гильз и адаптеров Rossini

- Гильзу или адаптер следует одеть на пневмо-цилиндр сначала на несколько сантиметров и короткое время (20-30 сек) подождать для образования воздушной «подушки». Затем одеть полностью, соблюдая правильность позиционирования выемки при её контакте с регистрирующим пином пневмо-цилиндра.
- На торцах толстостенных гильз и адаптеров со стороны оператора есть линия, которая указывает на место расположения выемки



- На торце адаптера с выемкой Vajonett со стороны оператора указано в какую сторону его нужно вращать для закрепление на пине пневмо-цилиндра (Lock), а в какую сторону - для

открытия замка (Release).



- На торцах адаптеров есть специальные отверстия для сброса лишнего воздуха. Они должны всегда быть свободными и чистыми.

